

ОРУЖЕЙНАЯ ПАЛАТА • THE ARMOURY IN THE MOSCOW KREMLIN



ПОРТРЕТНАЯ
МИНИАТЮРА
XVIII-XIX вв.
PORTRAIT
MINIATURES
of the 18th and 19th centuries



ПОРТРЕТНАЯ
МИНИАТЮРА
XVIII-XIX вв.

PORTRAIT
MINIATURES
of the 18th
and 19th centuries

Настоящая работа ставит своей целью познакомить с основными направлениями развития миниатюрного портрета.

Собрание миниатюр музеев Московского Кремля включает высокохудожественные произведения русских и иностранных мастеров, в котором наибольший интерес представляет время расцвета этого искусства — XVIII — первая половина XIX века. Сюда входят подписные работы, произведения монограммистов и неизвестных мастеров.

Портретная миниатюра — один из жанров изобразительного искусства. Как особый вид живописи она складывалась в эпоху Возрождения и была связана по стилю и технике исполнения с книжной миниатюрой.

В объяснении термина «миниатюра» исследователи исходят из латинского названия красной краски (типа сурика или киновари) «миниум», употреблявшейся для украшения рукописей иллюстрациями и орнаментами, а также связывают этот термин с корневой основой слов «minium» и «minor» (маленький).

Миниатюра, как правило, редко выставляется в музейных залах, так как она очень хрупка и чувствительна даже к небольшому изменению температуры и влажности.

Миниатюрный портрет всегда имеет небольшой формат (от 1,5 до 20 см) и отличается особой тонкостью художественных приемов, своеобразной техникой исполнения, использованием только ему присущих средств и способов выражения. Такие портреты помещали в кольца (ил. 1), браслеты, крышки часов и табакерок (ил. 2), монтировали в веера (ил. 11), носили на груди как броши. Оправленные в разнообразнейшие рамки из металла, кожи, дерева миниатюрные портреты в большом количестве украшали стены кабинетов и гостиных, стояли

The Moscow Kremlin collection of miniatures is illustrative of the main trends in the development of the portrait miniature, comprising as it does fine works by Russian and foreign artists, the best of them dating back to the 18th and early 19th centuries, the heyday of the art.

The origin of the portrait miniature as a genre of visual art and a specific type of painting dates back to the Renaissance period and seems to be a development, in terms of style and technique, of the tradition of manuscript illustration.

The term 'miniature' derives from Latin *minium* the red lead used in illustrating and ornamenting manuscripts. Some scholars also believe the term to be connected with the Latin words 'minium' and 'minor'.

Fragile and sensitive even to slight variations in temperature and humidity, miniatures are seldom put on display in museums.

Portrait miniatures are always small in size (ranging from 1.5 to 20 cm), subtle and delicate in technique, and highly specific in the manner of representation. Miniature portraits were mounted on rings (Ill. 1), bracelets, fans (Ill. 11) and watch and snuff-box lids (Ill. 2); a miniature portrait might also be worn as an ornament of dress, pinned on as a brooch.

Set in metal, leather or wooden frames, a large number of them decorated the walls of studies and drawing rooms or were placed on a mantelpiece, a bureau or a dressing table in the houses of the nobility in the 18th and 19th centuries. From the frequent references to them in the literature and their depiction in illustrations of interior décor it is evident that miniatures were widely and variously used.

Owing to the value of miniature portraits as memorabilia, various ways

1. Кольцо с мужским портретом
Франция. Конец XVIII в. Кость
Ring with a male portrait
France. Late 18th c. Ivory





2. Табакерка с женским портретом
Россия. XVIII в. Кость

Snuff-box with a female portrait
Russia. 18th c. Ivory

3. Медальон двусторонний с портретом и монограммой
Россия. XVIII в. Кость

Double-sided locket with a portrait and monogram
Russia. 18th c. Ivory



на каминах, бюро, туалетных столиках дворянских особняков XVIII—XIX веков. Свидетельством их широкого и разнообразного применения является упоминание в различных литературных произведениях, а также воспроизведение их в живописи.

Художественная ценность миниатюрных портретов способствовала изысканию всевозможных способов предотвращения их от порчи, особенно миниатюры, исполненной на хрупких материалах — пергаменте, картоне, бумаге и слоновой кости. С обеих сторон их защищали стеклом, которое герметически закрывало миниатюру и надежно предохраняло ее от деформаций, вызванных атмосферными влияниями, и физических повреждений. Чистые прозрачные стекла становились неотъемлемым элементом произведения. Особую красоту придавало выпуклое стекло. Под стекло с обратной стороны миниатюры помещались орнаментальная пластина, прядь волос или узор из них, сплетенный наподобие шахматной доски (ил. 3). Реже миниатюра делалась двусторонней — с изображениями на лицевой и оборотной сторонах (ил. 4).

Изолированное таким способом от внешних воздействий изображение помещалось в другую, значительно большего размера рамку. К оборотной стороне ее крепились держатель, позволявший ставить портрет на стол, или колечко для подвешивания и ношения миниатюры. Рамки, крышки, футляры, медальоны, выполненные в дорогих материалах, соответствовали художественным достоинствам произведения. Чаще рамки делали из золоченой бронзы, а в ряде случаев миниатюры оправляли в серебро и золото, украшали драгоценными камнями и эмалью (ил. 5).

Коллекцию миниатюр музеев Московского Кремля составляют произ-

of protecting them were sought, especially those painted on fragile materials, such as vellum, cardboard, paper and ivory, from damage. They were covered with glass on both sides which hermetically sealed the miniature and reliably protected it from harm by exposure to the atmosphere and from wear and tear. The clear transparent glass added to the value of the miniature. Convex glass accentuated the beauty of the piece even more. Under the glass cover on the reverse side of the miniature a decorative backing, a curl or a hair-woven checkered pattern, was placed (III. 3). Sometimes miniatures were double-sided, with representations both on the front and on the back (III. 4).

The glass-sealed miniature was then set in a much larger frame, with a stand or a hook attached to its back. Frames, lids, cases or lockets made of various valuable materials matched the artistic quality of the miniatures. Frames were usually made of gilded bronze or, sometimes, silver or gold, and decorated with jewels and enamel (III. 5).

Most of the miniatures in the Kremlin collection are pieces acquired in the 19th century. Subsequent acquisitions were made in the 1920s from the Moscow Jewellers' Society and various palaces. In the 1970s the collection was replenished by acquisitions from various public institutions.

The Kremlin collection, now an object of close study, is marked by the large variety of techniques and materials used and is interesting from the point of view of the persons represented in them.

Among the miniatures are portraits of Russian statesmen and public figures (III. 6, 7); the names of some of the people in the portraits are still unknown, as they were not all people in high positions. For instance I. Baikov, depicted



4. Миниатюра двусторонняя с мужскими портретами
Россия. Конец XVIII в. Кость

Double-sided locket with male portraits
Russia. Late 18th c. Ivory





5. Медальон с женским портретом. Россия. 2-я половина XVIII в. Кость
Locket with a female portrait. Russia. Second half of 18th c. Ivory

6. Портрет графа Б. П. Шереметева. Россия (?). Середина XVIII в. Бумара
Portrait of Count B. Sheremetyev. Russia (?). Mid-18th c. Paper



ведения, поступившие в музей в XIX веке (основное собрание), и приобретения 1920-х годов из Московского ювелирного товарищества и дворцового имущества. Активным периодом комплектования собрания стали 1970-е годы, а источником его пополнения явились в основном поступления из государственных учреждений.

Кремлевское собрание миниатюр находится в стадии серьезного изучения. Оно отличается богатством используемых материалов и широким разнообразием изображенных на миниатюрах людей.

Здесь представлены портреты русских государственных и общественных деятелей (ил. 6, 7), несколько портретов лиц незнатного происхождения. Среди них особенно выразителен портрет И. И. Байкова (ил. 8).

Женские портреты чаруют одухотворенной поэтичностью и изяществом исполнения (ил. 10, 11).

В миниатюрных портретах мы чаще встречаем фигуру человека на нейтральном или пейзажном фоне. Групповой портрет распространен меньше, так как он требовал особого мастерства в компоновке и установке моделей (ил. 9).

Нельзя не упомянуть миниатюры с видами Петербурга первой половины XIX века (ил. 13).

Изобретение во Франции в середине XVI века металлических красок, способных выдерживать высокую температуру, положило начало распространению миниатюры на эмали. В собрании музеев Кремля такая миниатюра представлена в основном в работах русских художников XVIII—XIX веков, ранние образцы относятся к петровскому времени.

Начало миниатюры в России специалисты связывают с инициативой Петра I. За время своего путешествия в Англию в 1698 году он познакомился с известным английским ми-

in one of the most interesting miniatures (Ill. 8).

Female portraits display inspired, poetic vision allied with elegant technique (Ill. 10, 11).

In portrait miniatures the model is usually painted against a neutral or a landscape background. Group portraits, which required special skill in arranging the figures, are rare (Ill. 9).

Of interest are miniatures depicting various sights in St. Petersburg and dating back to the first half of the 19th century (Ill. 13).

When temperature-resistant metal pigments became available (first in the mid-16th century), miniatures on enamel came into vogue. The Kremlin collection has several enamel portraits by Russian artists predominantly of the 18th and 19th centuries, the earliest of them dating back to the time of Peter the Great.

Some scholars tend to believe that the vogue for the portrait miniature in Russia was fostered by Peter the Great. He met the well-known British miniaturist C. Boit during his trip to England in 1698 and requested him to make several miniature copies of his portrait painted by G. Kneller. These works signalled the beginning of the art of the enamel portrait miniature in Russia. A. Ovsov and G. Musikiysky, the painters who worked for the Armoury and, subsequently, for the Manufactur-Collegium in St. Petersburg, became the first well-known Russian enamellists and miniaturists. Their works are marked by fine craftsmanship and original techniques.

Musikiysky's gay, rather vivid palette, dominated by the reds, the blues, crimson and emerald — is highly reminiscent of the traditions of the 17th-century Russian art of enamel, the best samples of which are to be found among works by the famous enamellists from Solvychevodsk. His



7. Портрет И. П. Поливанова
Россия. 1814 г. Кость

Portrait of I. Polivanov
Russia. 1814. Ivory

8. Рокштуль (?). Портрет лейб-кучера И. И. Байкова
Россия. 1-я половина XIX в. Кость

Rockstuhl (?). Portrait of the Coachman in Ordinary I. Baikov
Russia. First half of 19th c. Ivory





9. Портрет девушек с книгой
Англия. 1825—1835 гг. Кость

Girls with a book
England. 1825-35. Ivory

миниатюристом Ш. Буатом и поручил ему сделать несколько своих портретов с оригинала Г. Кнеллера. Эти изображения Петра I положили начало развитию эмалевого портретного искусства в России. Первыми известными в России миниатюристами-эмальерами были живописцы Оружейной палаты, а впоследствии Мануфактур-коллегии в Петербурге А. Г. Овсов и Г. С. Муסיкийский. Их произведения представляют большой интерес как из-за высокого мастерства исполнения, так и из-за особых приемов, методов работы.

Цветовая гамма портретов Муסיкийского — звонкая, несколько пестрая, с преобладанием красного, голубого, малинового и изумрудного тонов, — несомненно, восходит к традициям русского эмалевого искусства XVII века, достигшего своего блестящего расцвета в изделиях знаменитых эмальеров Сольвычегодска. Его произведениям присуща ярко выраженная реалистическая трактовка человека петровского времени, столь характерная для русской портретной живописи первой четверти XVIII века.

На портрете Г. С. Муסיкийского (ил. 12) Петр I предстает молодым человеком в доспехе и подбитой горностаем красной мантии, скрепленной на груди запоной. Уложенные локонами длинные волосы обрамляют смелое одухотворенное лицо. Эта работа является копией с миниатюры Ш. Буата, но с иным цветовым и композиционным решением. Virtuозный миниатюрист сумел на небольшом пространстве не только воспроизвести все детали костюма, но и передать тончайшие красочные оттенки. Эмалевая миниатюра «в малом виде» воспроизводила живописные произведения, главным образом парадные или интимные портреты. Миниатюристы, изображавшие Екатерину II,

vividly realist interpretation of people of Petrine times is typical of the Russian portrait painting of the early 18th century.

Musikiysky depicts Peter the Great (Ill. 12) as a young man in armour, a red ermin-lined cloak fastened across the chest with a clasp. Long locks frame the inspired courageous face. Deriving from the initial miniature by C. Boit, it differs from the original both in its gamut of colour and composition. The miniaturist showed a virtuoso skill in representing all the minute details of his model's clothes and all the nuances of colour.

The enamel miniatures were in fact paintings (especially, official and intimate portraits) done small. The miniatures portraying Catherine the Great were usually derived from M. Shibanov's portrait of the empress in a travelling suit. One of such copies, made by the miniaturist L. Kugler, is now in the Kremlin collection (Ill. 14).

In the mid-18th century another trend appeared in the art of miniature painting: the decorative miniature intended to embellish various objects of applied art. The etiquette of court, the sophisticated fashions, the frequent receptions and balls meant that jewellery was in great demand. Enamel miniatures came in handy. The miniatures decorating the snuff-boxes made at the St. Petersburg Royal Porcelain Factory in 1759 were devoted to the victory won by the Russian Army in the battle of Kunnersdorf on August, 1, 1759. The link between the portrait and other elements in the decoration is the main artistic merit of the snuffbox.

D. Yevreinov (1742-1814), one of the prominent enamellists of the late 18th and early 19th centuries, a court painter and member of the St. Petersburg Academy of Art, was a versatile artist, endowed with an extraordinary sense of colour and harmony of tones. He was



10. Портрет А. А. Обольяниновой
Россия. Начало XIX в. Кость

Portrait of A. Obolyaninova
Russia. Early 19th c. Ivory

11. Женский портрет
Германия. XIX в. Монограммист Н. Кость
Книжка записная бальная
с миниатюрным портретом
Россия. XIX в. Кость

Female portrait
Germany. 19th c. Monogrammist *H.I.* Ivory
Ball note-book
with a miniature portrait
Russia. 19th c. Ivory



очень часто обращались к ее портрету в дорожном костюме, написанному художником М. Шибановым. Одна из работ на этот сюжет миниатюристки Л. Куглер представлена в собрании музеев Кремля (ил. 14).

Параллельно с развитием станковой миниатюры на эмали с середины XVIII века развивается миниатюра, имеющая декоративный характер и предназначенная для украшения различных предметов прикладного искусства. Частые парадные приемы, балы, изощренность в украшении одежды, придворный этикет требовали большого количества ювелирных изделий, в декоре которых миниатюра на эмали занимала одно из главных мест. В 1759 году на петербургском Императорском фарфоровом заводе была выполнена партия табакерок, роспись которых посвящена победе русской армии при Кунерсдорфе 1 августа 1759 года. Главное художественное достоинство табакерок — композиционная связь портретного изображения с остальными элементами украшения.

Одним из крупных художников, работавших в области эмали на рубеже XVIII—XIX веков, был Д. И. Евреинов (1742—1814), многоплановый, обладавший поразительным чувством цвета и гармонии тонов художник, безукоризненно владевший всеми тайнами работы по эмали, академик Петербургской Академии художеств, придворный мастер. Работ этого тончайшего миниатюриста сохранилось немного. Одна из них находится в собрании музеев Московского Кремля и поражает высоким техническим исполнением: приемом написания волос, лица, отдельных деталей костюма. Художник работал небольшими мазками и выпуклыми плотными точками разноцветной эмали с широким использованием белой краски.

a master of all the intricacies of enamel work. One of Yevreinov's few surviving works, now in the Kremlin collection, shows his typical artistry in rendering the face, the hair, and the details of dress. His technique involves the use of short dabs and dense patches of prominent dots of multicoloured enamel paint accentuated with white pigment.

In the early 19th century artists began to work on bone instead of enamel, achieving greater brilliance in technique and a freshness of vision more suited to the spirit of the times. Accordingly, the enamel miniature enters upon its decline.

However, the techniques in miniature-painting on enamel proved to be viable and were continued by the artists working on bone. Miniatures on bone, in vogue both in Russia and in Western Europe from the first half of the 18th century, were done in dense multicoloured dots or oblong strokes which blended together to outline the picture, form the background and give the impression of space. Water-colour combined with gouache was applied with very thin brushes to pre-treated ivory plates (from 0.3 to 1 mm thick for smaller miniatures and 2 to 3 mm thick for larger ones, ranging from 15 to 20 mm in width). The almost transparent plate was placed on a foil backing which added to the intensity and warmth of the tones, especially delicate on the face and hands. This intricate and painstaking work required perfect draftsmanship and an eye for colour. The miniatures painted on ivory are therefore thought to be the consummate type of portrait miniature.

Revealing the inner self of the model was far from being the main aim of the majority of miniaturists. The miniature painter concentrated rather on rendering the beauty of different materials — velvet, lace pearl — and the delicate beauty of the model's face — flushed



12. Г. Муסיкийский. Портрет Петра I
Россия. Начало XVIII в. Эмаль

G. Musikiysky. Portrait of Peter the Great
Russia. Early 18th c. Enamel

В первой половине XIX века в связи с широко распространившейся модой на миниатюру на кости, как более легкую в исполнении и больше отвечающую духу времени непосредственностью изображения модели, станковая миниатюра на эмали почти исчезает.

Миниатюра на кости в России и на Западе появилась в первой половине XVIII века. Традиции эмалевых миниатюр оказались живучими и выразились в переносе на костяные пластины присущих им приемов работы. Миниатюры на кости писали также плотным корпусным письмом, маленькими цветными точками или продолговатыми штрихами, которые, сливаясь воедино, формировали рисунок, создавали общий живописный фон и объемность изображения. Акварельную краску в сочетании с гуашью наносили тончайшими кисточками. Костяные пластины предварительно обрабатывали. Толщина пластин для маленьких миниатюр достигала от 0,3 до 1 мм, для более крупных миниатюр (размером 15—20 см) толщина достигала 2—3 мм. Под оборотную сторону тонкой просвечивающей пластинки подкладывали металлическую фольгу, которая усиливала интенсивность и теплоту тонов, особенно нежных в области лица и рук. Эта кропотливая и ювелирная работа требовала высокого колористического мастерства и совершенного владения рисунком. Именно поэтому миниатюру на кости считают наиболее классическим типом миниатюрного портрета.

Большинству миниатюристов не свойственно было глубокое раскрытие характера своих моделей. Они великолепно передавали красоту материала: шелка, бархата, кружева, жемчуга; подчеркивали изысканную красоту человеческого лица: яркий румянец щек, блеск глаз, шелковис-

cheeks, shining eyes, silky hair. The models were usually portrayed against a smooth background. In the last quarter of the 18th century the artists started to give a glimmering, dim landscape background to their portraits. They added to the play of colours by incorporating pieces of plain yellowish bone in the picture. This was the favourite technique of A. Ritt (1765-1799), Russia's most outstanding miniaturist of the period and an artist who made an important contribution to European miniature-painting (Ill. 15, 16). The portrait of the diplomat Prince A. Golitsyn is one of the best works by Ritt in the Kremlin collection (Ill. 15). It is set in an oval frame, profiled on the inside and embellished with a pearly edging of embossed beads and a ribbon. The surround of this shape being typical of the 1790s, the date of the painting can be established with a fair degree of accuracy. The half-length representation of the model does in fact make the miniature a picture in small. Ritt's brushwork is swift, and his technique is remarkably free and virtuoso.

Little is known about A. Ritt. The son of the first fiddle of the Imperial Choir, an emigrant from Germany, Ritt was born in St. Petersburg, educated in Holland and France. In 1797, he became member of the St. Petersburg Academy of Art.

The art of miniature painting mirrored the ideas and tastes of the time and displayed the same tendencies as the development of pictorial art as a whole.

The spread of sentimentalism at the end of the 18th century was reflected, for instance, in the work of Viollier, a Swiss emigrant who settled in Russia in 1780. The portraits he made are marked by a subtlety and elegance of modelling and a richness of colour. His best work in the Kremlin collection is the portrait of Field-Marshal G. Potyom-



13. Дворец на Елагином острове
Россия. 1839 г. Бумага
Palace on Yelagin Island
Russia. 1839. Paper

14. Л. Куглер. Портрет Екатерины II в дорожном костюме
Россия. XVIII в. Эмаль
L. Kugler. Portrait of Catherine the Great in a Travelling Suit
Russia. 18th c. Enamel





15. А. Ритт. Портрет дипломата А. А. Голицына
Россия. 1790-е гг. Кость

A. Ritt. Portrait of the diplomat A. Golitsyn
Russia. 1790s. Ivory

тость волос. Модели изображались в основном на гладком фоне. С последней четверти XVIII века в портреты начали вводить неопределенно мерцающий пейзаж. Создать его помогало включение в общую переливающуюся гамму портрета неокрашенных кусочков желтой кости. Так написаны фоны в портретах художника А. Ритта (1765—1799), крупнейшего миниатюриста России XVIII века и значительного художника в истории европейской миниатюры (ил. 15, 16). Одним из лучших его портретов в собрании музеев Московского Кремля является портрет дипломата князя А. А. Голицына (ил. 15). Он оправлен в профилированную с внутренней стороны овала рамку, украшенную по внешнему валику жемчужником (чеканными бусинами) и завершающуюся лентой. По стилю рамка относится к 90-м годам XVIII века, что помогает точнее датировать портрет. Поясное изображение модели придает миниатюре характер маленькой картины. Кисть Ритта стремительна, техника свободна и виртуозна.

Сведения о жизни А. Ритта чрезвычайно скудны. Сын первого скрипача Императорской капеллы, выходца из Германии, Ритт родился в Петербурге, учился в Голландии и Франции, в 1797 году Петербургская Академия художеств присвоила ему звание академика.

В творчестве миниатюристов находили отражение идеи и вкусы времени, художественные течения, по которым шло развитие изобразительного искусства в целом.

Сентиментализм конца XVIII века наиболее ярко отразился в творчестве уроженца Швейцарии художника Виоллье, приехавшего в Россию в 1780 году. Портреты Виоллье отличаются тонкостью и изысканностью моделировки, сочностью красок. Лучшей его работой в собрании мини-

kin (Ill. 17). Typically, the subject in the miniature has a rounder and plumper face than the one in the engraving by D. Walker (from which the miniature evidently derives). The surround decorated with a pearly embossed-bead edging, typical of the portrait miniatures of the 1790s, makes it possible to establish the date of the work fairly accurately. The faces of the models are painted reddish-brown with white strokes and blue shades. The temples, the cheeks and the chin are accentuated with blueish shades, the eye-brows and eye-sockets are given a thin brownish-red outline, nostrils are accentuated with reddish-brown paint, streaks of hair — with white strokes, and the tip of the nose — with white dabs.

The passion for antiquity and the romantic tendencies in the art of the early 19th century are obvious in the works by A. Lagrenet, I. Bossi, J. Painshon, A. Molinari. The antique cameos undoubtedly inspired the French artist A. Lagrenet. The technique he used in painting half-faced portraits was designed to limitate the cameo texture. His best work was the portrait of Alexandra Fyodorovna (Ill. 19). The white ivory, left unpainted or only slightly tinted with golden-blue shades, renders perfectly the whiteness of skin. The clean-cut majestic profile stands out against the reddish-brown background interspersed with white patches to imitate tortoise shell, the valuable material often used for ornamentation.

A man of the early 19th century, the epoch of historic expectations and disillusionment, exultation and melancholy, the epoch of romanticism, was depicted by the Italian miniaturist I. Bossi who worked in Russia from 1802 to 1811. The portraits made by Bossi are beautiful and poetic, done in silvery-pink strokes, sometimes interspersed by reddish shades. The faces



16. А. Ритт. Портрет молодого человека
Россия. Конец XVIII в. Кость

A. Ritt. Portrait of a young man
Russia. Late 18th c. Ivory

17. Виоллье. Портрет фельдмаршала Г. А. Потемкина
Россия. 1790-е гг. Кость

Viollier. Portrait of Field-Marshal G. Potyomkin
Russia. 1790's. Ivory





18. А. Лагрене. Женский портрет
Франция. Начало XIX в. Кость

A. Lagrenet. Portrait of a Lady.
France. Early 19th c. Ivory

атюры музеев Кремля является портрет фельдмаршала Г. А. Потемкина (ил. 17). Портрет написан, вероятно, по гравюре Д. Уокера, но с несколько большей, чем на гравюре, пухлостью и округлостью лица, столь характерными для почерка этого миниатюриста. Рамка с жемчужником типа пуансон, характерная для миниатюрных портретов 90-х годов XVIII века, помогает точнее датировать произведение. Особенность манеры этого художника проявляется в написании лиц красновато-коричневой краской с белыми штрихами и голубыми тенями. На виски, щеки и подбородок он кладет голубоватые тени, брови и глазницы прописывает тонкой коричневато-красной линией, ноздри прорабатывает красновато-коричневой краской, пряди волос — тонкими белильными штрихами, кончик носа — белильными мазками.

Увлечение античностью и романтические тенденции в искусстве начала XIX века наиболее ярко выразились в творчестве художников А. Лагрене, И. Босси, Ж.-А. Пэншона, А. Молилари. Античные камеи вдохновили французского художника А. Лагрене. Его профильные портреты, выполненные в иных материалах и иными техническими приемами, передают фактуру камня, из которого делались камеи. Лучшей его работой является женский портрет (ил. 18). Неокрашенная в массе своей белая кость, слегка тонированная золотисто-голубыми тенями, передает мраморную белизну кожи. Четкий величественный профиль модели выразительно выделяется на красно-коричневом со светлыми вкраплениями фоне, имитирующем драгоценный материал — черепахе, применявшуюся в отделке произведений прикладного искусства.

Образ человека первых десятилетий XIX века — эпохи исторических

seem to be seen through a romantic haze. The eyes are dreamy and sad (Ill. 19). The accessories are drawn in a gentle and expressive manner.

The beauty of A. Molinari's miniatures lies in their austere and refined colour gamut with emphasis on greyish-brown tones accentuated by white dabs and dots. In the portrait of M. Golitsyna, (Ill. 20), the face of the subject, an elderly woman with keen, saddened eyes, highlighted by a fine white cap, stands out against the dark greys of her mantle and the greyish-browns of the background.

The miniatures painted on thin card or paper against an uncoloured or only slightly tinted background form a separate category. They are done in thicker water-colours and white lead, and are larger in size than the traditional ivory oval-shaped miniatures (Ill. 6, 13).

Some examples of the art of miniature on painted porcelain are known. They include both polychrome miniatures and monochrome, cameo-like paintings in grey or brown (grisaille, Ill. 21). Painting on glaze seems to be the best of all the techniques used in the field, as it matches the quality of the material and makes it possible to place a miniature on the surface of small, delicate objects, transparent and glittering.

Miniature painting on porcelain required perfect workmanship and could be entrusted only to the highly skilled craftsmen who usually worked at major porcelain factories, such as the Imperial Porcelain Factory. The portrait (Ill. 22) made at the Imperial Factory in 1910, one of the few surviving specimens of miniature painting on porcelain at the turn of the century, displays fine modelling and superb brushwork. The background and the folds of the dress match the beauty of the subject.

In the early 20th century the easel portrait miniature (on various materials,



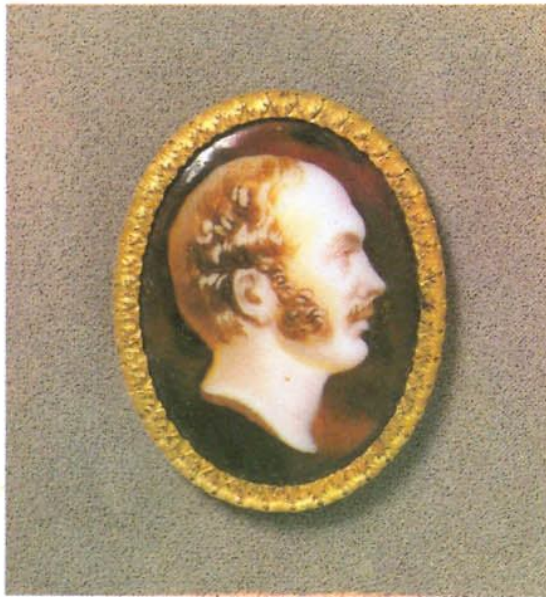
19. И. Босси. Мужской портрет
Россия. 1806 г. Кость

I. Bossi. Male portrait
Russia. 1806. Ivory

20. А. Молинари. Портрет М. А. Голицыной
Россия. XIX в. Кость

A. Molinari. Portrait of M. Golitsyna
Russia. 19th c. Ivory





21. Мужской портрет
Россия. 20-е гг. XIX в. Фарфор

Male Portrait
Russia. 1820s. Porcelain

22. Плакетка с женским портретом
Россия. 1910 г. Фарфор

Plate with a female portrait
Russia. 1910. Porcelain



надежд и разочарований, восторга и меланхолии, эпохи романтизма — выразил итальянский миниатюрист И. Босси, работавший в России с 1802 по 1810 год. Портреты И. Босси красивы и поэтичны, написаны серебристо-розовыми штрихами, иногда с красными тенями. Романтическая дымка окутывает лица. У всех моделей мечтательные или грустные глаза (ил. 19). Мягко и выразительно писал Босси аксессуары.

Красоту портретов А. Молинали составляет строгая и изысканная колористическая гамма, построенная на использовании серо-коричневых тонов и белильных мазков и точек. Так написан портрет М. А. Голицыной (ил. 20). Белый тонкий чепец высвечивает лицо немолодой женщины с внимательными, несколько грустными глазами, изображенной в темно-серой накидке на серовато-коричневом фоне.

Оригинальную разновидность представляют миниатюры, исполненные на тонком картоне или бумаге, на незакрашенных или слегка тонированных фонах. Они крупнее традиционных костяных овалов, в них применяются густая акварель и белила (ил. 6, 13).

В истории искусства миниатюрной живописи внимание заслуживают также некоторые образцы росписи по фарфору. Миниатюры на фарфоре были полихромными или исполнялись в один тон наподобие камей коричневой или серой краской — гризайлью (ил. 21). Из всех разновидностей росписи фарфора для тонкого миниатюрного письма наиболее подходящей оказалась надглазурная роспись. Она более всего соответствовала высоким техническим достоинствам фарфора, хорошо умещалась на поверхности небольших изящных вещей, прозрачных и блестящих.

Миниатюрную роспись могли вы-

полнять только мастера самой высокой квалификации, как правило, работавшие на крупных фарфоровых предприятиях, в первую очередь на Императорском придворном заводе. Высокий уровень лепки и мазковой техники письма характеризует женский портрет, исполненный на Императорском заводе в 1910 году (ил. 22). Красиво исполнены складки одежды и фон. Этот портрет является одним из немногочисленных образцов миниатюрной фарфоровой росписи конца XIX — начала XX века.

С начала XX столетия станковый миниатюрный портрет, выполненный в различных материалах, и прежде всего на кости, переживает серьезный упадок. В то же время возрождается миниатюра на эмали как миниатюра прикладная в работе таких крупных фирм, как фирмы Овчинникова, Хлебникова, Фаберже (ил. 23).

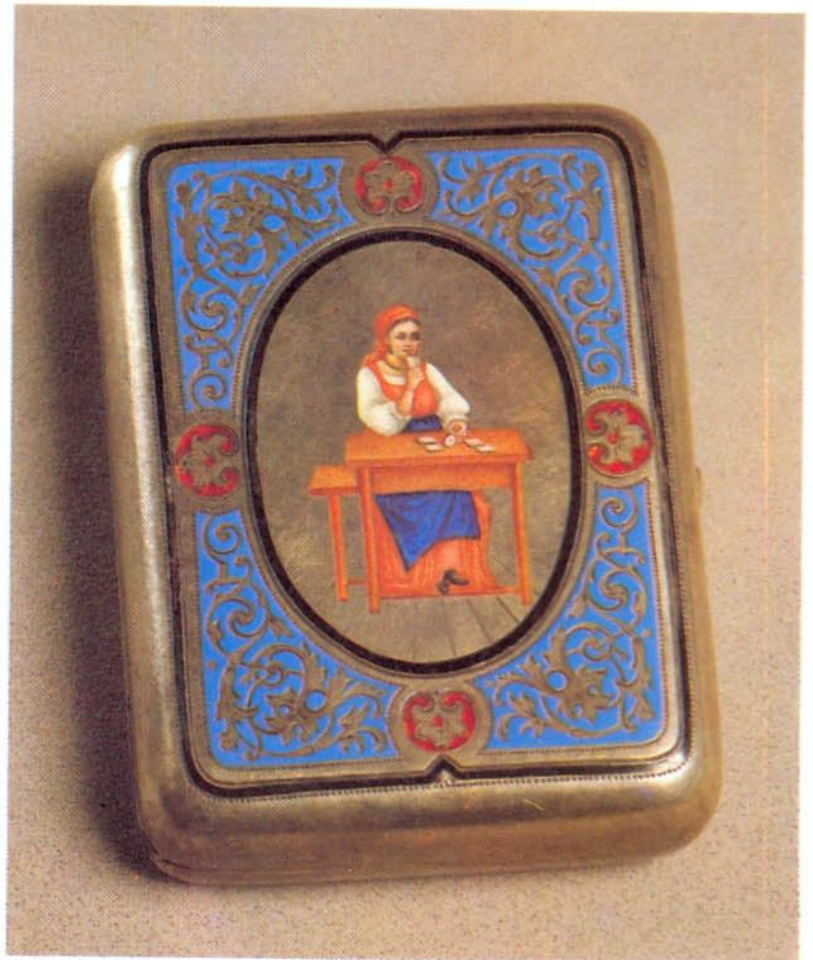
Миниатюры хранятся во многих музеях Советского Союза, но, по существу, доступны для ознакомления лишь узкому кругу специалистов, поэтому публикация собрания миниатюр-портретов музеев Московского Кремля, интересного в художественном и историко-культурном плане, углубляет наши сведения об одной из малоизвестных областей изобразительного искусства.

primarily ivory) entered a stage of decline. At the same time, the art of ornamental enamel miniature was revived in the major porcelain firms such as the Ovchinnikov, the Khlebnikov, and the Faberge firms (Ill. 2).

Although miniatures can be found in many Soviet museums, access to them is the privilege of a small group of experts. Therefore, a publication of portrait miniatures from the collection of the Moscow Kremlin Museum, interesting both from an artistic and a historic points of view, will certainly enrich our knowledge of this field of fine arts.

23. Портсигар с изображением крестьянки
Россия. Конец XIX в. Эмаль

Cigar-case with a representation of a peasant woman
Russia. Late 19th c. Enamel



На обложке.

Портрет А. А. Обольяниновой
Россия. Начало XIX в. Кость

ГОСУДАРСТВЕННЫЕ МУЗЕИ МОСКОВСКОГО КРЕМЛЯ
ОРУЖЕЙНАЯ ПАЛАТА

ПОРТРЕТНАЯ МИНИАТЮРА XVIII—XIX вв.

Путеводитель. Цена 30 коп.

Издательство «Изобразительное искусство». Москва. 1985

Автор текста и составитель Л. М. ФРОЛОВА

Оформление художника Б. И. ВЕРИЖНИКОВА. Фото Б. А. КУЗНЕЦОВА

Рецензент Е. А. МОРШАКОВА. Перевод Н. Г. БУРОВОЙ

Зав. редакцией М. П. ДМИТРИЕВА. Редактор Х. Х. ЛУКЬЯНЕЦ

Литературный редактор Л. А. ТРЕПЦОВА

Технические редакторы Н. В. ВОРОНЦОВА, В. Ю. ОСИПОВ

Корректор И. А. РАДЧЕНКО

ИБ № 809

Сдано в набор 16.08.83. Подписано в печать 20.08.85.

Бумага мелованная семимат 120 г. 70 x 90 / 16. Гарнитура гельветика

Печать офсетная. Объем в усл. печ. листах 1,17. Объем в уч.-изд. листах 1,51

Усл. кр.-отт. 7,45. Тираж 200 000. Изд. № 5-240. Заказ 2648

© Издательство «Изобразительное искусство», 1985

Ордена Трудового Красного Знамени Калининский
полиграфический комбинат Союзполиграфпрома при
Государственном комитете СССР по делам издательств, полиграфии
и книжной торговли. Г. Калинин, пр. Ленина, 5

Г 4904000000-124 37-85
024(01)-85